

Technische Fiche concertzaal CC De Kern Wilrijk



1. Algemene gegevens

1.1. Adres en contactgegevens zaal

Cultuurcentrum De Kern

Kern 18
2610 Wilrijk

Hoofdtechniker: Johnny Struyf
Email: Johnny.struyf@stad.antwerpen.be
Tel: 03/821 01 25

Algemeen: kern@stad.antwerpen.be
Tel: 03/821 01 20

1.2. Routeplan

Vanuit Nederland (Breda): Neem de E19 naar de Grote Steenweg/N1 in Antwerpen, België. Neem afrit 4 -Berchem vanaf de E19. Sla linksaf naar de Grote Steenweg/N1. Flauwe bocht naar rechts naar de Elisabethlaan/N173. Sla rechtsaf naar de R11. Sla linksaf naar de Heistraat/N106. Sla rechtsaf naar het Mastplein.

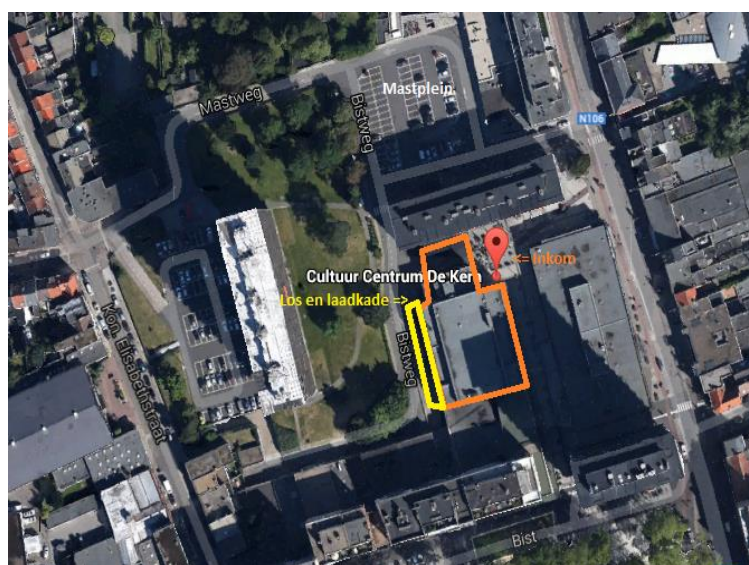
Vanuit Brussel: Volg de A12 en sla rechts af aan de Kleine steenweg. Volg deze en sla linksaf op de N106. Vervolgens neemt u de tweede links en komt u op het Mastplein.

Of

U neemt de E19 en neem afslag 6 Wilrijk. U komt zo op de R11 terecht. Deze volgt u tot het kruispunt met de N106 hier slaagt u links af. En neemt u de 2^{de} afslag naar rechts. Dan komt u op het Mastplein terecht.

Vanuit Gent: U volgt de E17 tot de afslag 5a Antwerpen-Centrum. U volgt dan de aanwijzingen: A12 Boomssteenweg. Vervolgens neemt u de afslag Wilrijk en volgt u de N177 verder tot de kruising met de Gaston Fabrelaan/R11, hier slaat u links op af. Vervolgens slaat u rechts af op het kruispunt met de N106.

U neemt uiteindelijk de tweede afslag rechts en u komt op het Mastplein terecht. Zie bij punt 1.2. voor de situering van de los en laadkade. GPS loskade coördinaten: N 51° 10' 14,6" E 004° 23' 35,2 "



1.3. Situering.

- De loskade bereikt u via de Bistweg: Als u van de Heistraat (N106) het Mastplein oprijdt, rijdt u tot het einde en slaagt u vervolgens linksaf de Bistweg in. Na 50 m rijdt u de helling aan uw linkerkant af. Dit is de laad en loszone. **GPS coördinaten: N 51° 10' 14,6" E 004° 23' 35,2 "**
- De parking voor artiesten/techniek bevindt zich in de ondergrondse parking van het Mastplein.
- De zaal bevindt zich op de eerste verdieping.
- De loskade is 10m hoog, het takelen gebeurt d.m.v. 2 laadbakken van 2.5m x 1m x 2m hoog. Max. laadvermogen **1.000 kg.**
- Indien het materiaal groter is dan de afmetingen van de bakken wordt er getakeld met spanriemen en gekeurd hijsmateriaal.

Deze manier van lossen en laden is tijdrovend en neemt meer tijd in beslag dan in andere cc's.

Parking:

- Personenwagens kunnen gratis terecht in de ondergrondse parking Mastplein.
- Mastplein bovengronds is eveneens gratis parkeren, mits parkeerschijf.
- Grote bestelwagens en vrachtwagens kunnen onder de brug van de A12 terecht.

1.4. Zaalgegevens

- De Kern beschikt over één polyvalente zaal met uitschuifbare tribune.
- Zaalcapaciteit: maximum: 353 plaatsen – 10 plaatsen techniek (laatste rij 2 x 5 plaatsen zie punt 4)

Geluid en licht kan vanuit de zaal of vanuit de regiecabine bediend worden. In gezamenlijk overleg maken we deze keuze.

1.5 Algemeen

- Materiaal dat niet wordt gereserveerd, is niet beschikbaar.
- Gelieve bij podiumactiviteiten rekening te houden met de opbouw en indien nodig een extra opbouwdag te voorzien.
- De apparatuur wordt enkel aangesloten door de technici van het cultuurcentrum. De huurder zorgt zelf voor een licht- en/of geluidstechnicus voor de bediening, tijdens de activiteit. De aanwezige technici hebben een adviserende functie.
- Afbouw en opruim moeten onmiddellijk na het beëindigen van de activiteit gebeuren.
- De bediening van de elektrische trekken, hoogwerker en takelsysteem gebeurt enkel door het technisch opgeleid personeel van cc De Kern.

2. Podiuminrichting.

2.1 Podium.

- Diepte podium: 9,5 meter.
- Diepte van voorkant podium tot achterdoek: 9,5 meter.
- Diepte van voorkant tot voordoek: 3 meter.
- Breedte: 12 meter vooraan en 15 meter achter de manteau.

2.2 Vloerafwerking.

- Houten vloer voorzien van:
 - Standaard ligt er een zwarte vinyl (Achterkant grijs).
 - Witte vinyl moet op voorhand aangevraagd worden.
 - Draagkracht is niet bekend. Het is geen echte theatervloer.

2.3 Doeken.

- Afstopping:
 - toneelopening is standaard 15m (verkleinbaar tot 12 meter).
 - nachtblauwe poten (coulissen), hangen standaard 12 meter breed.
 - nachtblauw of wit achterdoek hangt standaard 10 meter diepte van de voorscène.
 - blackbox van 15 meter breed en 10 meter diep is standaard.
 - elektrisch voordoek bedienbaar van op het podium of regie.
 - zijdoeken nachtblauw zijn aanwezig.

2.4 Trekken.

Aantal trekken	6
Maximale hoogte	5,44 meter onder de trekken
Buislengte	14,45 meter
Maximale belasting	250 kg
Diameter van de buizen	standaard 2" of 50,8 mm

Trekkenwand.

6 elektrische trekken (zie podiumplan punt 4) max 250 kg laadvermogen per trek.

- Er is geen kapcenter aanwezig.
- Alle 6 trekken zijn elektrisch en worden drie maandelijks gekeurd.
- Vrije hoogte onder de trekken 5,44 meter.
- Bediening van de trekken: **enkel door personeel van cc De Kern.**

Trekkenplan is bijgevoegd aan technische fiche (zie tekening: punt 5)

2.5. Verhogen.

- 10 verhogen (RAT podia) van 2m x 1m hoogte poten : 40cm en 75 cm.
- 20 RAT leuning van 1m breed en 1m hoogte.
- 30 houten verhogen van 1,50m x 75 cm x 75 cm.
- 16 houten verghogen van 1,50m x 75cm x 20 cm.
- platen van 1.50 x 0.75m.

2.6 Loges

- 4 loges gelijkvloers met verlichte spiegels en stromend koud en warm water & 1 toilet.
- 4 loges (1^{ste} verdiep) met schminktafel, verlichte spiegels en stromend koud en warm water, 1 toilet, 2 douchecellen.

3. Techniek.

3.1. Elektrische voeding:

- Rechts podium (Cour) 1x 63A CEE 5 p en 2x 32A CEE 5 p 400V.
- Links podium (Jardin) 1x 63A CEE 5 p en 1x 16A CEE 5 p 400V.
- Links en rechts aparte voeding 230V geluid (rode stekkers).
- Apparte voeding 230 V geluid (regiecabine).
- Links en rechts vaste spanning 230V.

3.2. Belichting.

De belichting wordt opgehangen aan de 6 lichttrekken, zaalbrug, lichtbomen en verplaatsbare zijtorens.

1.1.1. Lichtsturing.

Lichtmengtafel	Cantor ADB 96 kringen en ADB 48 kringen
Dimmers	60 dimmers van 2 KW
Hazer	ANTARI HZ 500 JB systems

1.1.2. Spots.

Op aanvraag via johnny.struyf@stad.antwerepen.be

Kabels.

- 2 multiverlengkabels met elk 6 prikpunten.
- Groot assortiment CEE verlengkabels.

Lichttrekken met elk 10 vaste aansluitpunten (zie plan).

Het stellen van de spots gebeurt met een elektrisch zelfrijdende hoogwerker type Junior 6.

3.3. Geluid.

Op aanvraag via johnny.struyf@stad.antwerepen.be

De Regie kan voorzien worden op 2 plaatsen (zie zaalplan). Op voorhand door te geven aub.

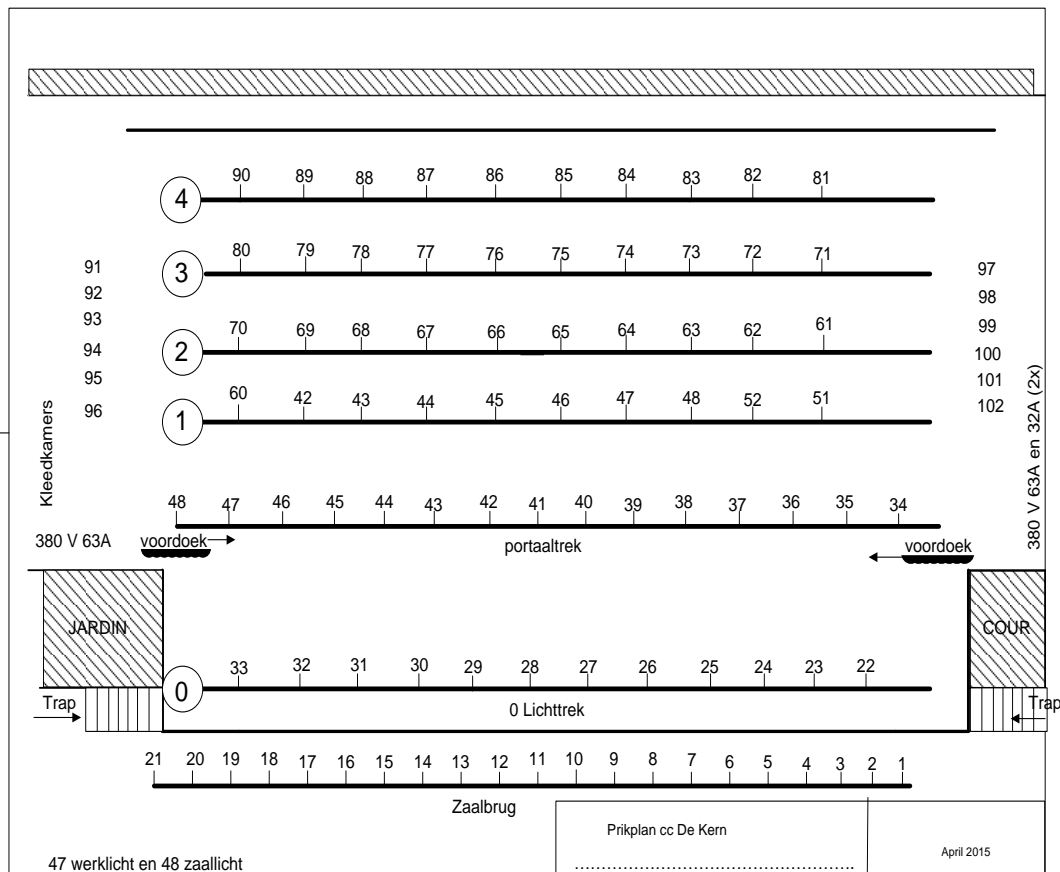
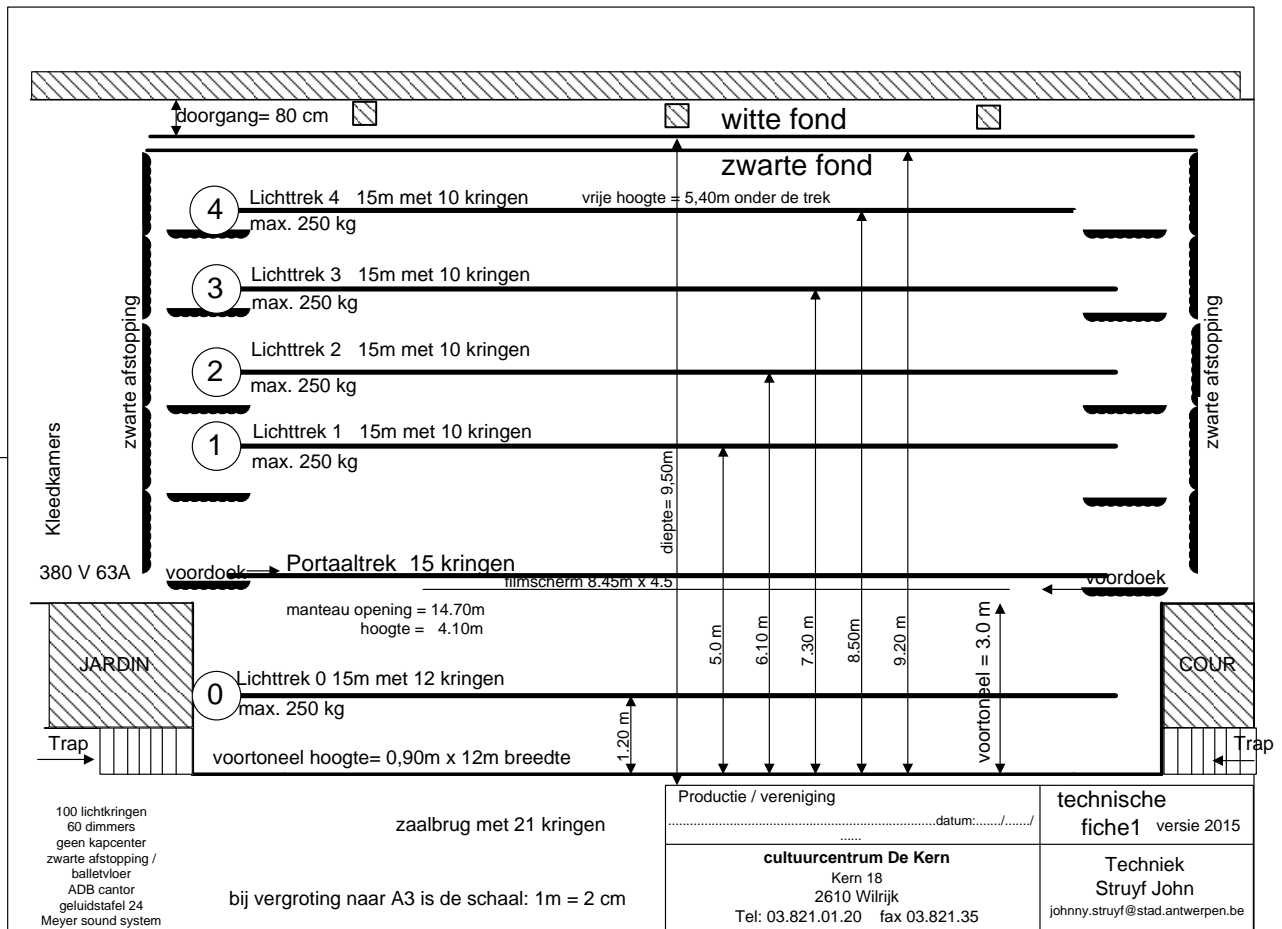
3.4. Projectie.

- 1 elektrisch bedienbaar filmscherm (8m x 4.5m).
- 1 mobiel filmscherm (zie punt 8).
- videomengtafel (2 video-bronnen).
- Beamers, voor gebruik van een beamer wordt geen extra kosten aangerekend.

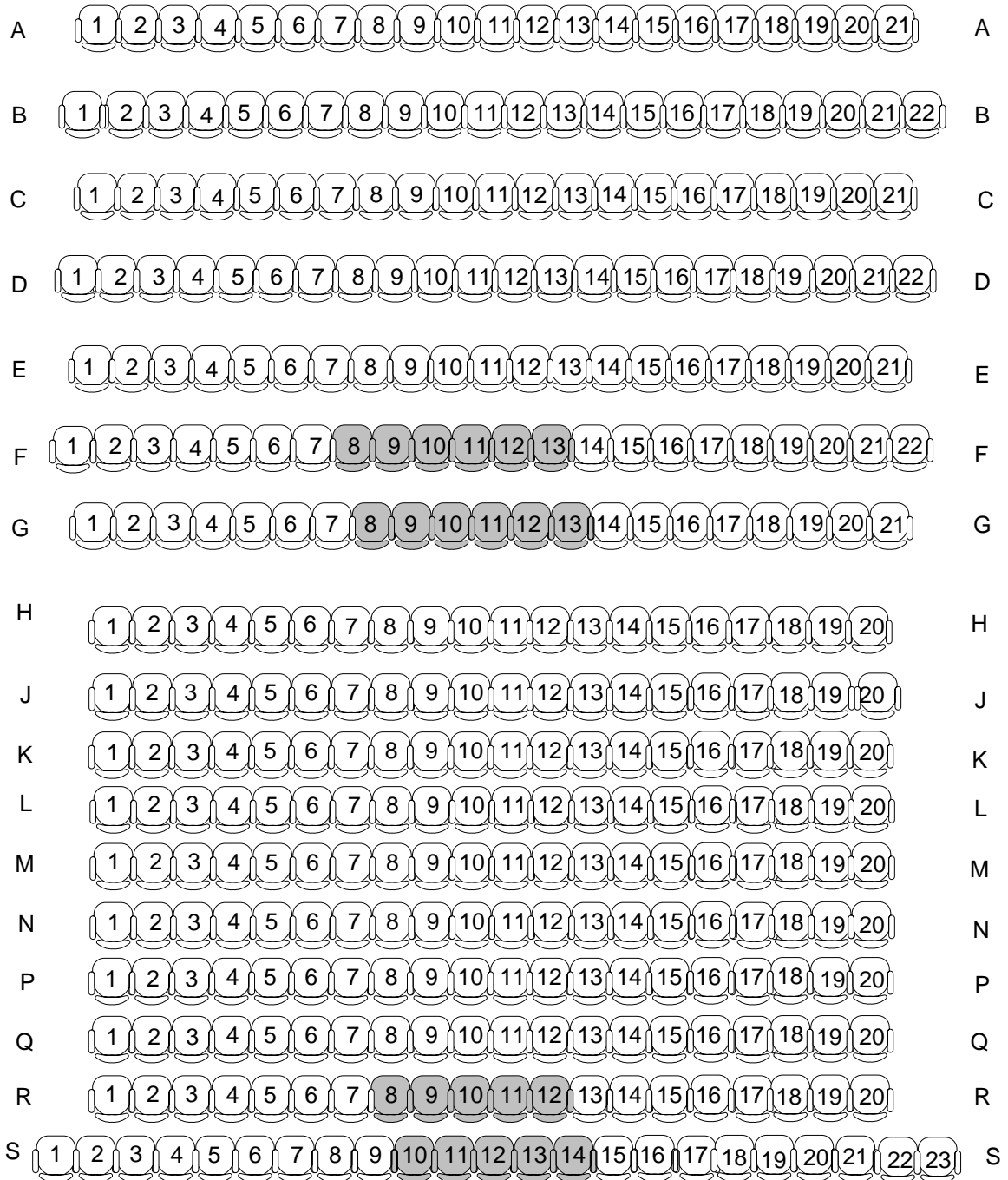
3.5. Andere.

- **Intercom.**
Verbinding tussen podium en regie (zowel zaal als regiekamer).
- **Hoogwerkers.**
 - Alp lift : 9,40 m werkhoogte. Doel: gebruik op zaalniveau.
 - Zelfrijdende elektrische hoogwerker op podiumniveau: Toucan junior 6, werkhoogte: 8m.

4. Podiumplan



Zaalplan CC De Kern



 = techniek plaatsen

Productie / vereniging

.....datum:01/09/2012

stoelenplan

cultuurcentrum De Kern

Kern 18

2610 Wilrijk

Tel: 03.821.01.20 fax 03.821.35

Techniek

Struyf John

johnny.struyf@stad.antwerpen.be

VEILIGHEID

Het cultuurcentrum De Kern is verantwoordelijk voor de veiligheid van zijn eigen personeelsleden, maar ook voor de veiligheid van de toeschouwers en zijn gebruikers.

Het podium en omgeving zijn een uiterst gevaarlijke werkomgeving. Zo zijn er bewegende elementen, hijstoestellen en bovenhangende belichtingstoestellen. Door een soms donkere omgeving en bekabeling van de diverse apparatuur is er ook val – en struikelgevaar.

Om een veilige omgeving te waarborgen zijn volgende veiligheidsmaatregelen steeds van toepassing:

1. Algemeen

- a. Er is een algemeen rookverbod in het cultuurcentrum.
- b. Verbod op elk gebruik van (voor de gezondheid) schadelijke rook, open vuur, explosie, munitie.
- c. Enkel acteurs, technici en het verantwoordelijk personeel worden tot de loges, toneel, en de regie toegelaten.

2. Brand, evacuatie en vluchtwegen

- Bij verhuur van de zaal zal de huurder informatie en instructies krijgen in verband met het noodplan, evacuatieroutes en de aanwezigheid van de blusmiddelen.
- Indien de huurder in zijn organisatie mensen heeft die een opleiding kleine blusmiddelen en/of EHBO hulpverlener hebben gevolgd delen zij dit mee aan het cultuurcentrum.
- Doeken, decorelementen en andere materialen gebruikt in de theaterzaal moeten brandwerend behandeld zijn. Deze worden pas aanvaard als deze vergezeld zijn van een attest. Het is aangeraden dit attest samen met uw technische fiche op voorhand toe te zenden.
- De in- en uitgangen alsook de nooduitgangen moeten steeds vrij blijven.
- Het is verboden voor het publiek om plaats te nemen op de trappen.
- Het is verboden losse stoelen bij te zetten in de zaal.
- Het is verboden hindernissen of obstakels op trappen of in de zaal te plaatsen. Voor het gebruik van audiovisuele apparatuur tijdens de voorstelling kan een uitzondering worden toegestaan. Dit na goedkeuring van de technische dienst van het cultuurcentrum. Zij nemen hierin ook de eindbeslissing.

3. Gebruik van rook en open vuur

- a. Gebruik ontploffingsmechanismen of roken op het podium dient vooraf gemeld te worden.
- b. De verantwoordelijke technici van het centrum behouden zich steeds het recht voor om het gebruik hiervan te verbieden wanneer zij de effecten niet veilig achten.

4. Gebruik van eigen materiaal

- a. Het materiaal binnen gebracht door de gebruiker voldoet aan alle geldende wettelijke bepalingen. De nodige attesten zoals bijvoorbeeld keuringsverslagen moeten steeds door de gebruiker kunnen worden voorgelegd. In geval van wettelijk verplichte keuringen zijn de verslagen vrij van opmerkingen.
- b. Cultuurcentrum de Kern kan niet verantwoordelijk gesteld worden wanneer het binnengebracht materiaal (decor, elektrisch materiaal, hijs- en hefmateriaal, statieven,...) niet voldoen aan **de wettelijke veiligheidsnormen** en daardoor niet gebruik mogen worden.

5. Laden en lossen

- a. Tijdens laden en lossen met de takel is het verboden onder de last te komen. Personeel en technici op grondniveau zijn verplicht een veiligheidshelm te dragen en mogen zich niet in de zone onmiddellijk onder de last begeven.
- b. Het is verboden om de takel te gebruiken voor het hijsen van personen.
- c. De bediening en het aanslaan van de lasten gebeurt enkel door het technisch personeel van het CC

6. Inhangen van materiaal en uitrusting

- a. Alles wat wordt opgehangen dient beveiligd te zijn met gekeurde veiligheidsstaalkabels of kettingen voorzien van een veiligheidscertificaat en CE label.
- b. De toegang tot de zaalbruggen gebeurt enkel onder supervisie en met voorafgaande toelating van de verantwoordelijke technicus.

7. Persoonlijke beschermingsmiddelen

- a. Het dragen van veiligheidsschoenen en handschoenen is verplicht.
- b. Veiligheidshelm bij laden en lossen met de takel voor iedereen aanwezig op grondniveau

8. Relevante wetgeving:

- a. KB van 28 maart 2014 betreffende de brandpreventie op de werkplaatsen en resterende artikelen van het A.R.A.B. art. 52
- b. Codex Welzijn op het werk, Titel VI: arbeidsmiddelen en Titel VII: collectieve en persoonlijke beschermingsmiddelen.
- c. Politiecodex Antwerpen, publiek toegankelijke inrichtingen
- d. Vlarem II, schouwspelzalen

Het cultuurcentrum wijst elke verantwoordelijkheid af bij ongelukken ten gevolge van onoordeelkundig gebruik van de infrastructuur door toedoen van derden.